

# RELATÓRIO DE GOVERNANÇA CORPORATIVA

2025



# Recebam nossas boas-vindas ao Relatório de Governança Corporativa

## Governança Corporativa: o que significa

Segundo o **Código de Melhores Práticas de Governança Corporativa** do **Instituto Brasileiro de Governança Corporativa – IBGC**, Governança Corporativa é:

Um sistema formado por princípios, regras, estruturas e processos pelo qual as organizações são dirigidas e monitoradas, com vistas à geração de valor sustentável para a organização, para seus sócios e para a sociedade em geral.

Esse sistema baliza a atuação dos **agentes de governança** e demais indivíduos de uma organização, buscando o **equilíbrio entre os interesses de todas as partes** e contribuindo positivamente para a **sociedade** e o **meio ambiente**.

## Por que este Relatório existe

Foi pensando na importância do tema que a Companhia criou este **Relatório**, com o objetivo de disseminar a Governança Corporativa para além da empresa, compartilhar a **estrutura de governança do nosso grupo**, demonstrar o compromisso da CPFL Energia com os **pilares de Governança Corporativa** definidos pelo **IBGC** e apresentar os **destaques do ano de 2025** aos seus stakeholders.

## O que você vai encontrar aqui

Neste documento, você encontrará informações sobre as melhores práticas de Governança Corporativa adotadas pelo Grupo CPFL, contribuindo para sua difusão e compreensão.

Ao longo do Relatório, haverá direcionamento para outros documentos públicos do Grupo CPFL, que abordam temas específicos com mais detalhes, garantindo maior aprofundamento para quem busca informações adicionais.

# Como navegar pelo conteúdo

Os conteúdos estão apresentados de forma visual e organizada para facilitar sua leitura.

## Você pode:

- Utilizar o menu interativo para acessar diretamente o tema desejado;
- Navegar pelo índice lateral para localizar rapidamente cada conteúdo;
- Clique nos links interativos ou utilize o índice lateral e explore os assuntos que mais interessam.

Este Relatório foi feito para ser claro, acessível e útil

Aproveite a leitura!



Comece por aqui. Escolha o menu ao lado para navegar

Intro

Sumário

Apresentação

Estrutura

Governança

Indicadores

Transparência

# SUMÁRIO

## APRESENTAÇÃO

A Estrutura Acionária	7
A Importância da Governança Corporativa para nós	8

## NOSSA ESTRUTURA DE GOVERNANÇA CORPORATIVA

<b>Órgãos de Governança Corporativa</b>	12
▪ Assembleia Geral	13
▪ Conselho de Administração	14
▪ Diretoria Executiva	15
▪ Conselho Fiscal	16
▪ Comitês e Comissões	17

## DIRETORIA DE GOVERNANÇA CORPORATIVA

Gerência de Governança Corporativa	23
Gerência de Societário	24
Coordenação de Assuntos do Conselho de Administração	25
Sistemas digitais de Governança Corporativa	26

## NOSSOS INDICADORES DE PERFORMANCE E TENDÊNCIAS

<b>RadarLayout de Resultados e Engajamento em Governança Corporativa</b>	29
<b>Painel Executivo de Monitoramento de Governança Corporativa</b>	30
▪ Perfil do Conselho de Administração	32
▪ Agenda do Conselho de Administração	32
▪ Perfil do Conselho Fiscal	33
▪ Agenda do Conselho Fiscal	33
▪ Perfil da Diretoria Executiva	34
▪ Agenda da Diretoria Executiva	34

## TRANSPARÊNCIA EM FOCO: DADOS E INFORMAÇÕES COMPLEMENTARES

Agenda dos Órgãos de Governança Corporativa	36
CPFL Energia na mídia	47
Ações de Governança Corporativa	48
Divulgação das nossas políticas	51

# APRESENTAÇÃO

Intro

Sumário

Apresentação

Estrutura

Governança

Indicadores

Transparência

# Apresentação

Para falar de Governança Corporativa no contexto da CPFL Energia (“Companhia”), é importante destacar que o Grupo CPFL é formado por 126 sociedades, entre Subsidiárias e Afiliadas, com atuação em diversos estados do país.

As diferentes características operacionais e societárias das sociedades que compõem o nosso Grupo não apenas tornam necessária a existência de um sistema de Governança Corporativa abrangente, como também exigem o seu contínuo aprimoramento.

**Grupo CPFL** – Grupo de sociedades composto pela CPFL Energia (holding) e suas Subsidiárias e Afiliadas

**Subsidiárias** – Sociedades controladas pela CPFL Energia, direta ou indiretamente

**Afiliadas** – Sociedades nas quais a CPFL Energia detém 50% ou menos de participação, direta ou indireta



CLIQUE ABAIXO NO  
MENU PARA VISUALIZAR

Geração

Transmissão

Distribuição

Soluções e  
Serviços

Instituto CPFL



# Estrutura acionária

A CPFL Energia é uma sociedade que apresenta as seguintes características principais:

- Sociedade anônima privada de capital aberto, registrada na categoria A da Comissão de Valores Mobiliários (“CVM”);
- Listada no segmento do Novo Mercado da B3 desde 2004 (Brasil, Bolsa, Balcão) (“B3”);
- Capital social composto exclusivamente por ações ordinárias, sendo aproximadamente 84% de titularidade direta e indireta da State Grid Brazil Power Participações S.A. (“State Grid” ou “SGBP”) e cerca de 16% negociadas em bolsa de valores.
- Tag along de 100%

A atuação da CPFL Energia como holding do Grupo CPFL — composto por sociedades que operam nos segmentos de distribuição, geração, transmissão e serviços relacionados à energia elétrica — é viabilizada pelo seu alinhamento às melhores práticas de mercado, propagado para todas as frentes de atuação no setor de energia elétrica.

Tal atuação considera a sua estrutura, ilustrada ao lado:



Gráfico: Atualizado em Fevereiro/2026



Foto: 5 anos do re-IPO em 2024

Um IPO é o momento em que uma empresa abre seu capital e passa a ser listada em Bolsa de Valores, por causa da baixa liquidez das ações da CPFL Energia até aquele momento, a operação foi considerada um Re-IPO.

# A importância da Governança Corporativa para nós

Listada no Novo Mercado desde 2004, a **CPFL Energia** foi submetida a um re-IPO em 2019, momento que simbolizou um marco de aprimoramento da Companhia, especialmente quanto à Governança Corporativa. Nesse período, foi criada a Diretoria de Governança Corporativa, que, desde então, vem desenvolvendo um sistema robusto, fundamentado na implementação e no aprimoramento de normas e processos do mercado, aliados a inovações próprias da **CPFL Energia**.

O objetivo é garantir o alinhamento entre os processos decisórios e a visão estratégica dos acionistas, sempre no melhor interesse das partes interessadas da Companhia. Essa postura reforça a geração de valor a longo prazo e a aderência aos princípios de Governança Corporativa.

# NOSSA ESTRUTURA DE GOVERNANÇA CORPORATIVA



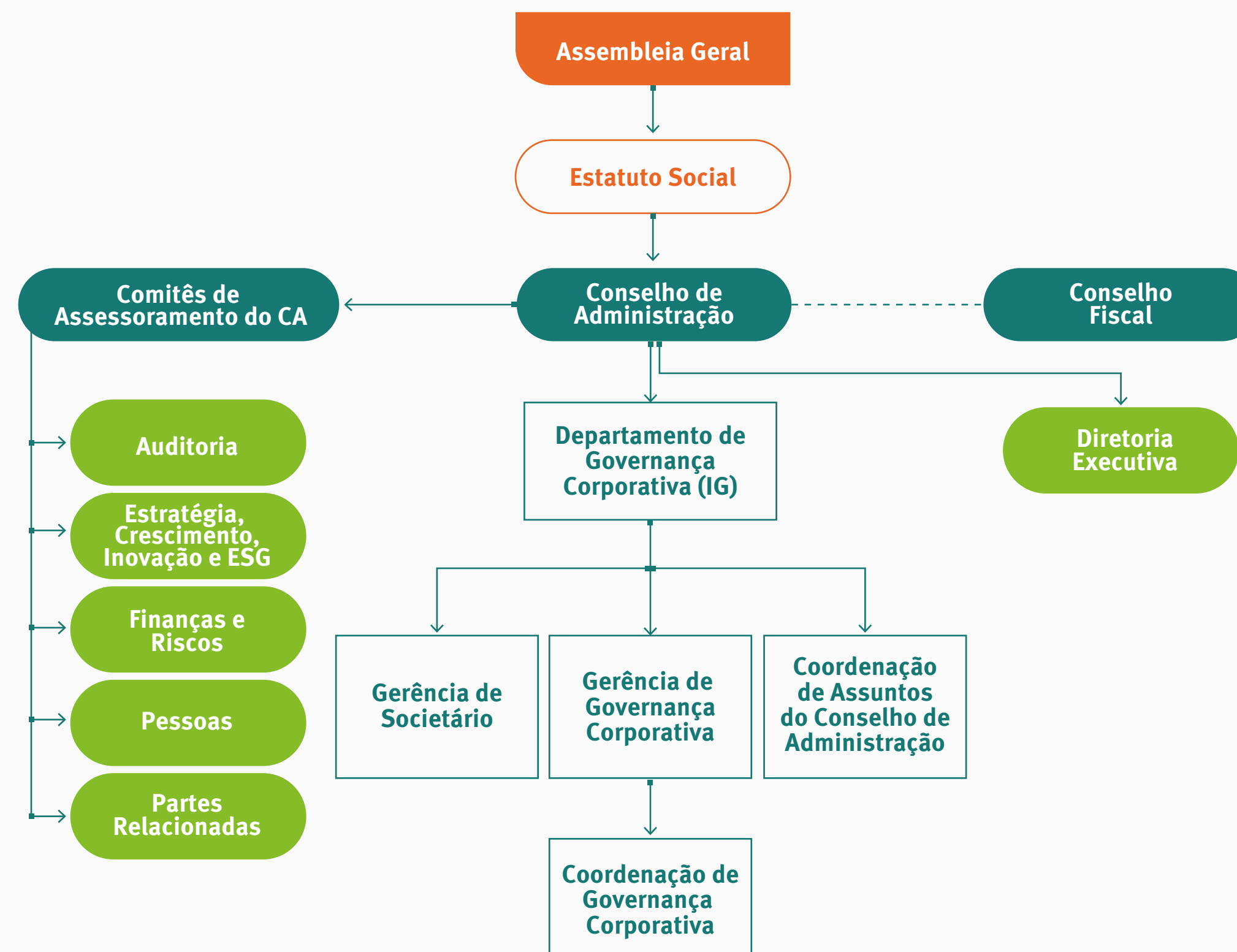
# Nossa estrutura de Governança Corporativa

A **CPFL Energia** adota práticas diferenciadas de Governança Corporativa, alinhadas às melhores referências no Brasil e no exterior. Suas ações estão **listadas no segmento Novo Mercado da B3**, que exige das companhias o mais alto nível de governança e transparência. Esse padrão demanda a **adoção de práticas adicionais** às previstas na legislação brasileira, ampliando os direitos dos acionistas e reforçando o compromisso da Companhia com a excelência na gestão.

De acordo com o Código de Melhores Práticas do IBGC, nosso sistema de Governança Corporativa tem como base os princípios

**Integridade**  
**Transparência**  
**Equidade**  
**Responsabilização**  
**Sustentabilidade**

## Estrutura de Governança Corporativa



# Nossa estrutura de Governança Corporativa

Os papéis, atribuições, competências e deveres de cada agente e órgão de governança da estrutura da **CPFL Energia** estão descritos na legislação brasileira, nos Estatutos e Contratos Sociais do Grupo CPFL, nos Regimentos Internos dos Órgãos, no Código de Conduta Ética, em Políticas internas e nas Diretrizes de Governança Corporativa. Este **robusto sistema de regras** aplica-se tanto aos órgãos de Governança Corporativa da Companhia quanto aos seus respectivos membros.

Nossas Diretrizes de Governança Corporativa foram elaboradas com o propósito de esclarecer os mecanismos de interação entre os agentes e órgãos que compõem a governança, os quais devem envidar seus melhores esforços para garantir que as **decisões estejam alinhadas às melhores práticas do mercado**. A estrutura de Governança Corporativa da **CPFL Energia** também guia as operações, decisões e práticas adotadas pelos órgãos deliberativos de suas Subsidiárias e Afiliadas, aplicando o mesmo modelo de gestão e governança. Embora possuam órgãos próprios, tais sociedades devem, sempre que aplicável, atuar em conformidade com as decisões estratégicas do Conselho de Administração da **CPFL Energia**.

O grupo CPFL também possui a participação em empresas que possuem modelos próprios de gestão e/ou governança, tais como:



BAESA – Energética Barra Grande S.A.



Campos Novos Energia S.A. – ENERCAN



Foz do Chapecó Energia S.A.



Chapecoense Geração S.A.



Companhia Energética Rio das Antas – CERAN



Empresa de Transmissão do Alto Uruguai S.A. – ETAU

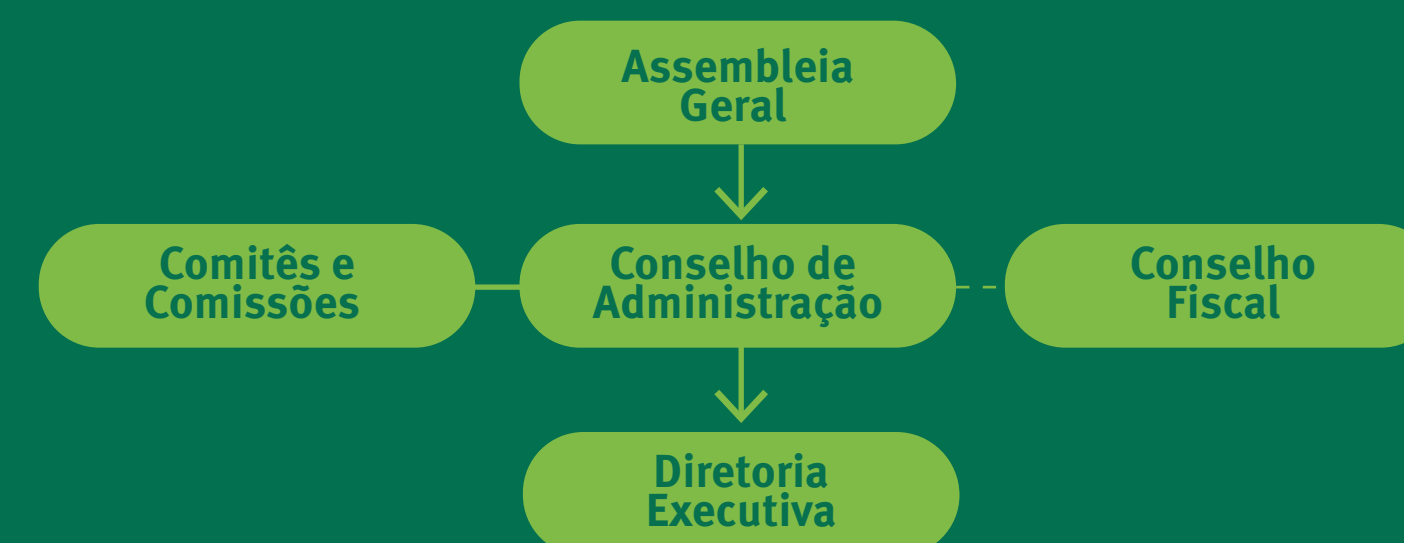
**Nessas empresas, bem como quaisquer outras que o Grupo CPFL venha a ter participação no futuro, os representantes CPFL exercem o direito de voto observando, no que couber, as regras de Governança Corporativa do Grupo CPFL, sempre respeitando o limite da participação acionária detida nessas sociedades.**

# Nossa estrutura de Governança Corporativa



## Órgãos de Governança Corporativa

São grupos autônomos que se reúnem regularmente para discutir ideias e agir no melhores objetivos institucionais da Companhia e suas partes interessadas.



## Assembleia Geral

É o nosso órgão deliberativo superior, composta pelo universo de acionistas da CPFL Energia. É dotada de poderes para decidir sobre todos os negócios relacionados ao objeto social da Companhia, bem como tomar decisões relevantes ao seu desenvolvimento, nos termos da Lei nº 6.404/76 (“Lei das S.A.”).

### Competências e periodicidade

Conforme o Estatuto Social e a Lei das S.A., a AG deve reunir-se **ao menos uma vez por ano** em Assembleia Geral Ordinária para:

- Tomar as contas dos administradores
- Destinar o resultado do exercício
- Eleger os membros do Conselho de Administração e do Conselho Fiscal

Quando convocada como Assembleia Geral Extraordinária, a AG delibera sobre outros temas submetidos pelo Conselho de Administração, Conselho Fiscal ou pelos acionistas.

### Igualdade e direitos dos acionistas

O capital social da Companhia é dividido exclusivamente em **ações ordinárias**, seguindo o princípio uma ação = um voto. Essa estrutura garante:

- **Tratamento igualitário** aos acionistas
- Poder político proporcional aos direitos econômicos

### Formato digital e participação

Para estimular a participação e garantir acessibilidade, as AGs são realizadas **exclusivamente em formato digital**, permitindo que acionistas:

- **Participem de qualquer lugar** do Brasil ou do exterior
- Votem remotamente por sistemas eletrônicos
- Utilizem o boletim de voto a distância como alternativa de participação

### Preparação e transparência

Com um mês de antecedência, a Companhia **divulga o manual** para participação nas assembleias, contendo:

- Orientações claras para participação
- Proposta da administração
- Materiais de apoio pertinentes
- Esclarecimentos necessários para a tomada de decisão

**Conselho de Administração**

**É o órgão colegiado deliberativo responsável por orientar estrategicamente a Companhia, zelar pelo cumprimento de seu objetivo social e preservar o sistema de Governança Corporativa.**

### Composição e requisitos

O CA é formado por no mínimo 5 e no máximo 9 membros.

Atualmente conta com 7 integrantes, sendo:

- 2 **conselheiros independentes**
- 2 **mulheres** no colegiado

Conforme o Regulamento do Novo Mercado e o Estatuto Social, é exigido que, no mínimo, 2 ou 20% dos conselheiros (o que for maior) sejam independentes — em linha com as melhores práticas de governança e critérios rigorosos de independência.

### Avaliação da independência

A caracterização da **independência dos membros** eleitos é deliberada pela Assembleia Geral no momento da eleição, por força regulatória e estatutária.

Além disso, o próprio CA realiza **reavaliação anual** da qualidade de independência de seus integrantes.

### Atribuições e responsabilidades

Além das atribuições legais, cabe ao CA:

- Aprovar políticas da **CPFL Energia** relacionadas à condução dos negócios
- Garantir o alinhamento estratégico e a transparência nas relações com as partes interessadas
- Preservar a sustentabilidade econômico-financeira da Companhia

Essas políticas são publicadas no site de Relações com Investidores da **CPFL Energia**, com mais detalhes na página 51 deste Relatório.

### Funcionamento e transparência

O Conselho de Administração reúne-se:

- Ordinariamente: uma vez por mês
- Extraordinariamente: sempre que necessário

As atas dessas reuniões são **registradas na Junta Comercial, publicadas na CVM e no site de Relações com Investidores**, evidenciando o seu compromisso com a transparência de suas decisões.

#### Consulta e informações adicionais

A composição atual do Conselho de Administração está disponível na aba **Governança Corporativa do site de Relações com Investidores da Companhia**



**Acessar documento**

Diretoria Executiva

É o órgão responsável por conduzir e decidir sobre os negócios diários do Grupo CPFL, além de executar as estratégias previamente definidas pelo Conselho de Administração (“CA”).

**Composição e mandato**

A DE é formada por 7 membros, todos com **mandato unificado** de 2 anos, com possibilidade de reeleição.

**Reuniões e funcionamento**

A Diretoria Executiva reúne-se:

- Ordinariamente: uma vez por semana, para tratar de assuntos de sua competência
- Extraordinariamente: sempre que necessário

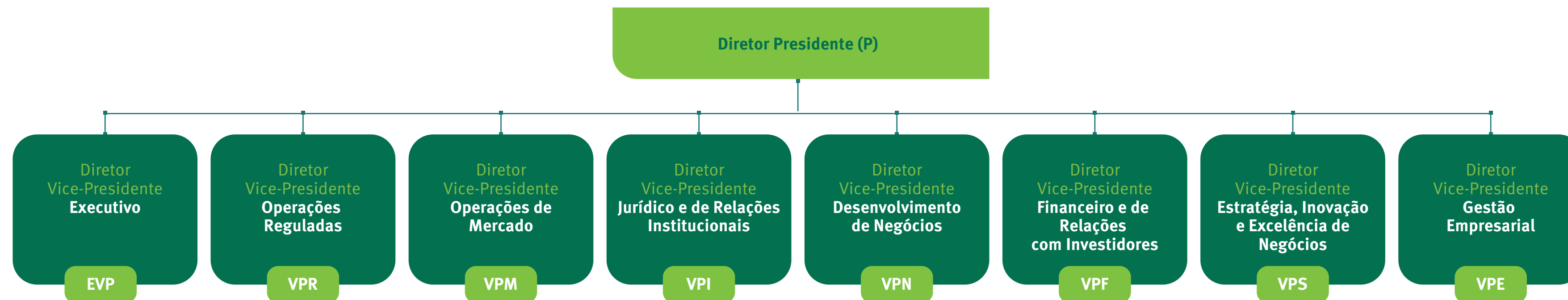
**Atribuições e responsabilidades**

As atribuições do Diretor-Presidente e de cada Diretor Vice-Presidente estão detalhadas no site de Relações com Investidores da **CPFL Energia**.

**Consulta e informações adicionais**

Para acessar a lista completa de responsabilidades e deveres, acesse **Documento de Atribuições da Diretoria Executiva**

 [Acessar documento](#)



## Conselho Fiscal

É um órgão colegiado de funcionamento permanente, que atua de forma independente em relação ao Conselho de Administração e à Diretoria Executiva.

### Função

Sua principal função é **fiscalizar** a atuação dos órgãos de administração e preservar os valores da Companhia, analisando as informações financeiras e verificando o cumprimento das obrigações previstas no Estatuto Social, na legislação e na regulamentação aplicável, especialmente em assuntos fiscais.

### Composição e mandato

- 3 membros efetivos e igual número de suplentes
- Mandato: 1 ano, com possibilidade de reeleição
- **Representação minoritária:** acionistas minoritários que detenham, em conjunto, pelo menos 10% do capital social têm direito de eleger 1 membro efetivo e 1 suplente

Essa estrutura busca **garantir a participação, proteção e fiscalização dos acionistas minoritários** nos órgãos de administração, mitigando potenciais conflitos de interesse com o grupo majoritário.

### Reuniões e funcionamento

O CF realiza reuniões:

- Ordinárias: 4 vezes ao ano
- Extraordinárias: sempre que necessário

Possui **orçamento próprio** para conduzir ou determinar a realização de consultas, avaliações e investigações no escopo de suas atividades.

### Consulta e informações adicionais

A composição atual do **Conselho Fiscal** está disponível na aba **Governança Corporativa** do site de Relações com Investidores da CPFL Energia.

 [Acessar documento](#)

Os Comitês são órgãos de assessoramento de funcionamento permanente, criados por deliberação do Conselho de Administração (“CA”) para auxiliar na análise de questões relevantes ao Grupo CPFL. Sua atuação aprofunda a análise técnica dos temas e agrega qualidade ao processo decisório da Companhia.

Cada Comitê é composto por pelo menos 3 membros efetivos, com mandato unificado de 2 anos a partir da posse, com possibilidade de reeleição.

Nosso Estatuto Social também prevê a possibilidade de criação de Comissões para assessoramento em assuntos específicos de sua competência, sempre que necessário.

Elas devem funcionar pelo período definido em sua criação. Cumpre destacar que, atualmente, a Companhia não possui Comissões em funcionamento.

### Composição e coordenação

Em conformidade com o Código de Melhores Práticas de Governança Corporativa do IBGC, cada Comitê da **CPFL Energia** conta com 1 membro do Conselho de Administração em sua composição, **preferencialmente atuando como coordenador** do órgão.

Essa estrutura fortalece a integração, a transparência e a efetividade nas recomendações e avaliações apresentadas ao Conselho.

### Funcionamento e relevância

A **manifestação prévia** de um Comitê é **requisito obrigatório** para que determinadas propostas sejam examinadas e deliberadas pelo CA. Por isso, suas reuniões são convocadas e realizadas de acordo com a frequência e o calendário dos temas submetidos ao Conselho de Administração.

E cada reunião ordinária do Conselho de Administração tem em seu início o **reporte dos Comitês** sobre as matérias que serão avaliadas pelo colegiado.

Atualmente o Conselho de Administração conta com 5 Comitês de Assessoramento, conforme indicado abaixo:



### Comitê de Auditoria (“CoAud”)

Atua com **autonomia e independência**, reportando-se diretamente ao Conselho de Administração. Dispõe de **orçamento próprio** para conduzir ou determinar a realização de consultas, avaliações e investigações dentro do escopo de suas atividades, respeitando todas as diretrizes do Regulamento do Novo Mercado.

Para mitigar potenciais conflitos de interesse, a **CPFL Energia** mantém um Comitê de Auditoria **100% independente**, responsável por monitorar, avaliar e se manifestar sobre:

- Contratação de auditores independentes
- Informações trimestrais e demonstrações financeiras
- Atividades da Diretoria de Auditoria, Riscos, Integridade e DPO
- Aprimoramento das políticas internas da Companhia



### Comitê de Partes Relacionadas

Formado **majoritariamente por membros independentes**, conforme definição do Regulamento do Novo Mercado, este Comitê é responsável por analisar preliminarmente as transações que envolvem empresas vinculadas ao acionista controlador da **CPFL Energia**.



### Comitê de Pessoas

Responsável por avaliar **processos de indicação e planos de sucessão** de membros da Administração, bem como os de definição de critérios de remuneração, estabelecimento de metas de curto e longo prazo e analisar a estrutura organizacional da Companhia, entre outras atribuições.



### Comitê de Finanças e Gestão de Riscos

Monitora assuntos relacionados à **performance econômico-financeira** do Grupo CPFL, incluindo orçamento, planos de captação e contingências legais.



### Comitê de Estratégia, Crescimento, Inovação e ESG

Acompanha o desenvolvimento dos **planos estratégicos e de sustentabilidade** do Grupo CPFL, bem como do mercado de energia elétrica, entre outras atividades estratégicas.

#### Consulta e informações adicionais

- Para mais detalhes sobre os principais temas tratados pelo Comitê de Auditoria, acesse o Relatório Anual do Comitê de Auditoria.
- A composição de cada Comitê está disponível na aba Governança Corporativa do site de Relações com Investidores da Companhia, acesse: Comitês de Assessoramento

 **Acessar documento**

 **Acessar documento**

# Quadro de Membros e suas Habilidades

**Membro é a pessoa eleita para compor os Órgãos de Governança Corporativa da Companhia, com direito de participação plena nas reuniões, garantindo legitimidade e estabilidade às decisões tomadas em debates e discussões.**

**O currículo individual dos membros está disponível, em detalhes, no site de Relações com Investidores (“RI”) e no Formulário de Referência (“FRE”) da Companhia.**

A **CPFL Energia** possui uma **Política de Nomeação** para membros do Conselho de Administração, Diretoria Executiva e Comitês, que estabelece as diretrizes para a indicação dos integrantes da administração. Conforme o Regulamento Interno dos Comitês e Comissões de Assessoramento ao Conselho de Administração, antes da submissão dos indicados a determinados cargos nos órgãos de governança competentes, estes são previamente analisados e avaliados pelo Comitê de Pessoas.

Os membros são indicados de acordo com a Política de Nomeação e eleitos ou destituídos conforme previsto no Estatuto Social da Companhia e/ou no Regimento Interno dos

respectivos órgãos. Cada membro possui o mesmo peso de voto e deve exercer seu papel em nome do colegiado, **reforçando relações de confiança**. Todos têm direitos, privilégios e obrigações iguais.

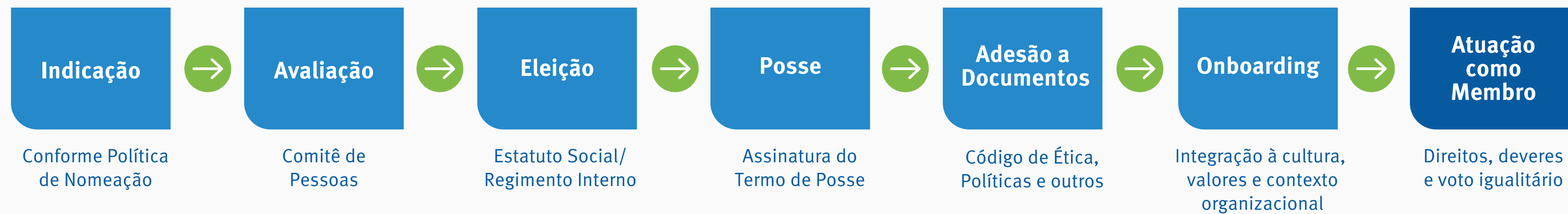
Ao tomar posse, por meio da assinatura do Termo de Posse, os membros formalizam sua adesão ao Código de Ética, às Políticas de Negociação de Valores Mobiliários e de Divulgação de Ato ou Fato Relevante da **CPFL Energia**, bem como a quaisquer outros documentos exigidos pela Companhia, a fim de garantir o **cumprimento das melhores práticas** de Governança Corporativa e da legislação e regulamentação aplicáveis.



É importante destacar que, de acordo com o **Código de Melhores Práticas do IBGC** e a **Nossa Política de Nomeação** a composição do **Conselho de Administração** deve considerar a diversidade de conhecimentos, experiências, faixas etárias, gêneros, cores ou raças, etnias, orientações sexuais, entre outros aspectos que reflitam a realidade da organização e de suas partes interessadas.

# Quadro de Membros e suas Habilidades

## Etapas de Nomeação e Atuação



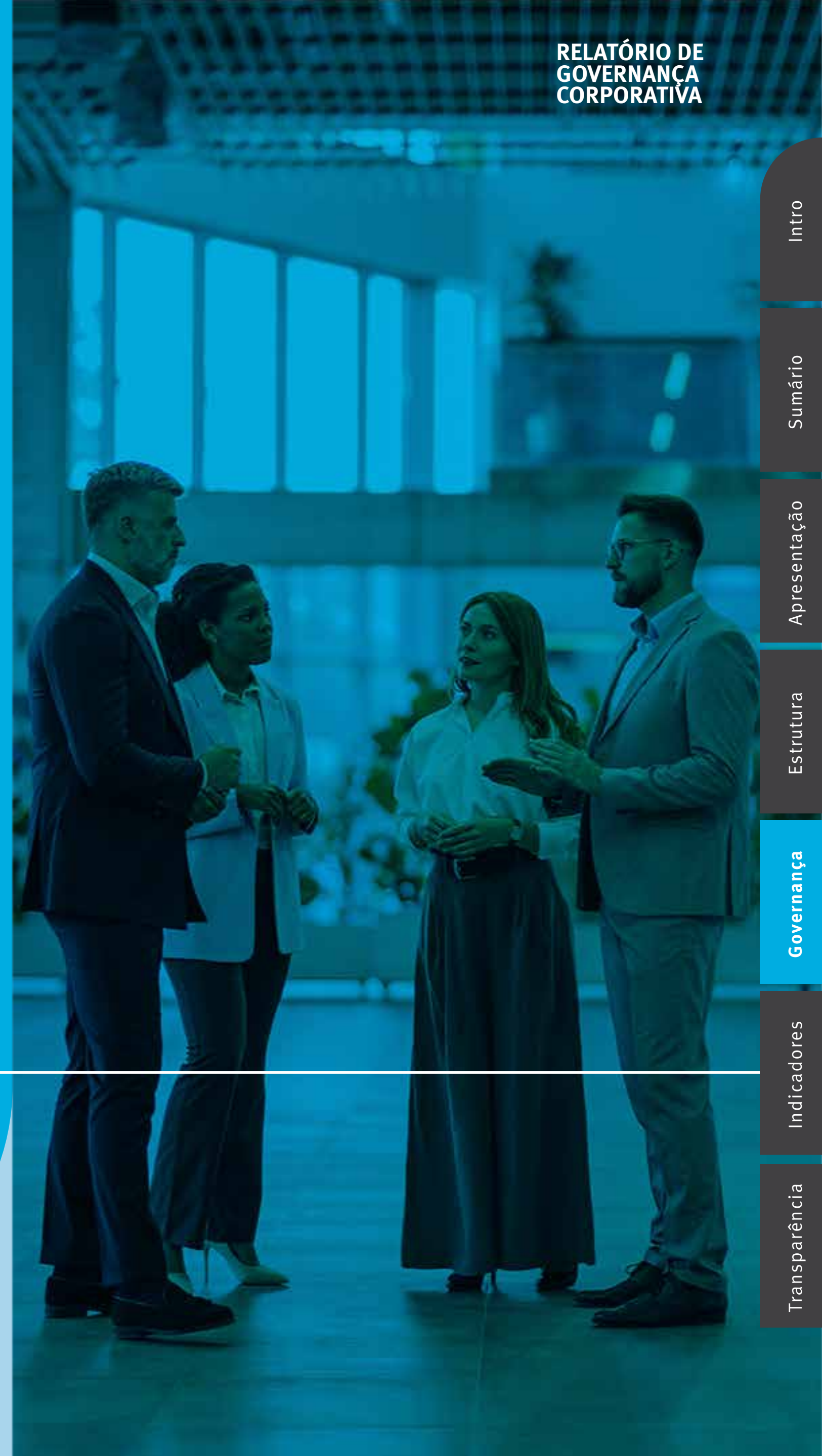
### Consulta e informações adicionais

- Para mais detalhes sobre as habilidades dos membros, verifique os seus currículos individuais acessando o site de Relacionamento com Investidores ("RI")
- Ou no Formulário de Referência ("FRE") da Companhia

 [Acessar documento](#)

 [Acessar documento](#)

# DIRETORIA DE GOVERNANÇA CORPORATIVA



Intro

Sumário

Apresentação

Estrutura

**Governança**

Indicadores

Transparência

# Diretoria de Governança Corporativa

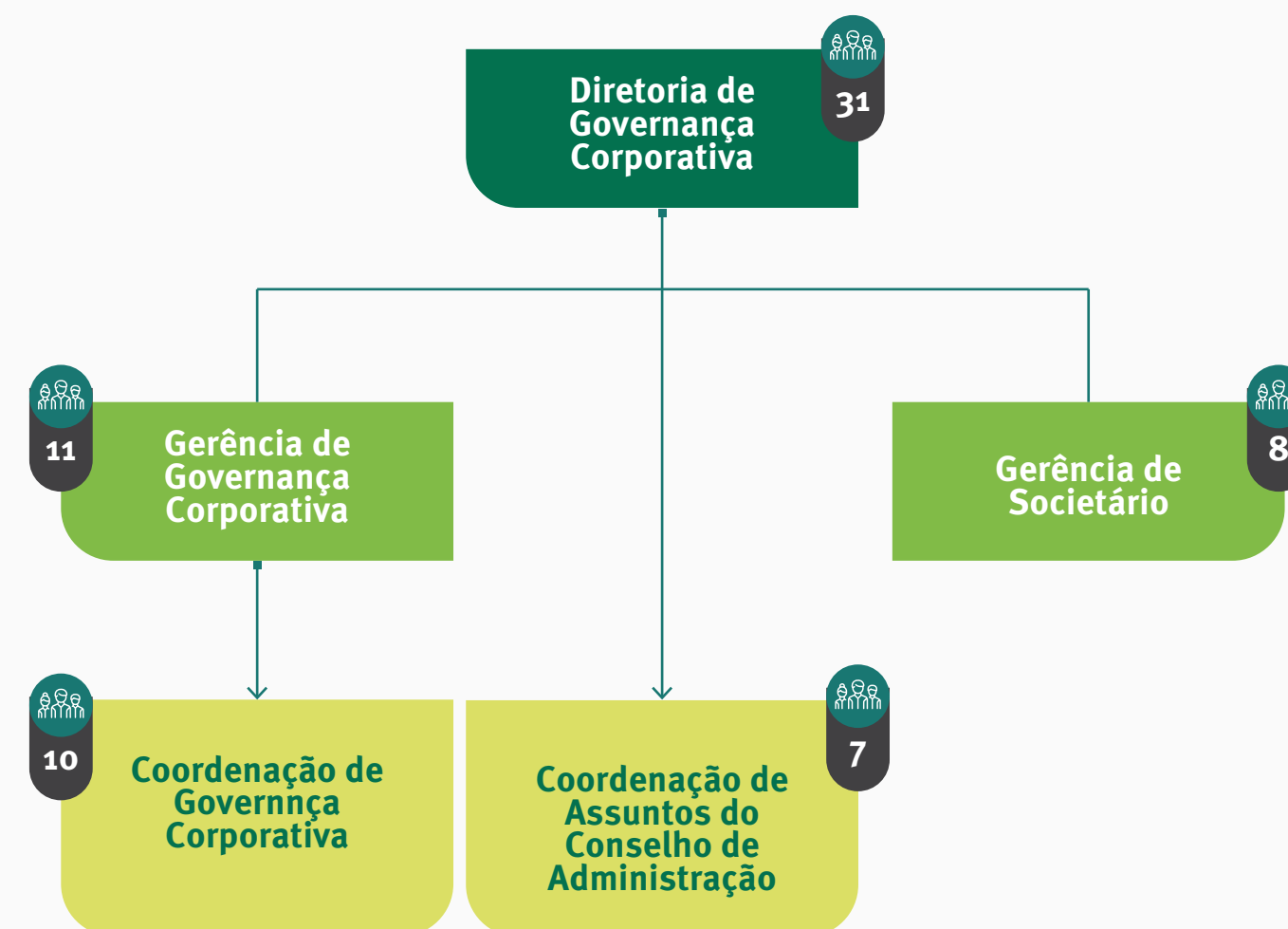
Em 2019, a então gerência de Governança Corporativa foi **transformada em Diretoria de Governança Corporativa** — uma área específica que responde funcionalmente ao Conselho de Administração da **CPFL Energia** e é responsável por gerir, controlar e garantir o contínuo **aperfeiçoamento dos processos** de governança do Grupo CPFL.

Essa Diretoria atua em múltiplas frentes para garantir a adoção das **melhores práticas** de Governança Corporativa, apoiando a tomada de decisões alinhada à visão estratégica dos acionistas e ao melhor interesse de todas as partes. Seu trabalho visa **gerar valor a longo prazo** e assegurar o cumprimento dos princípios de **integridade, transparência, equidade, responsabilização e sustentabilidade**.

**Ao ir além de requisitos locais de compliance e adotar padrões previstos na legislação europeia para a função de Governance Officer, a CPFL Energia posiciona-se como uma das pioneiras no desenvolvimento de uma área dedicada especificamente à manutenção e evolução dos assuntos de governança corporativa na Companhia.**

## Organograma da Diretoria de Governança Corporativa da CPFL Energia

Com o número de colaboradores abaixo de cada divisão.



### Função Central da Diretoria de Governança Corporativa

Atuar como ferramenta de facilitação e comunicação entre as diversas áreas de negócio da Companhia, na interface com os Órgãos de Governança Corporativa.



A **CPFL Energia** foi reconhecida como “Best in Corporate Governance” pelo World Finance Corporate Governance Awards, nas edições de 2021 e 2024, em razão do sucesso da Companhia na implementação de seu Sistema de Governança Corporativa.

# Diretoria de Governança Corporativa

## Gerência de Governança Corporativa

Gerência responsável por conduzir os fluxos de governança das empresas 100% detidas pelo Grupo CPFL, que atualmente reúne mais de 100 sociedades (incluindo a holding, subsidiárias e afiliadas), garantindo transparência e plena aplicação das regras de governança em todo o processo decisório.

## Faz parte da rotina de atuação da Gerência

Formulação, implementação e revisão dos documentos de Governança Corporativa do Grupo CPFL, destinados aos públicos interno e externo.

Gestão dos processos de governança como a gestão de Assembleias, reuniões dos Conselhos de Administração, Diretorias Executivas, Conselho Fiscal e Comitês.

Suporte às áreas de negócio e partes interessadas externas nas interações com a estrutura de Governança Corporativa do Grupo CPFL (políticas e órgãos).

Condução de procedimentos voltados aos Órgãos de Governança Corporativa, incluindo secretariado, preparação de reuniões e elaboração ou revisão de atos societários.

# Diretoria de Governança Corporativa

## Gerência de Societário

Responsável por promover o alinhamento de interesses entre acionistas minoritários e administradores das empresas do Grupo CPFL, essa área lidera a implementação de todas as operações societárias, garantindo sua conformidade com normas e regulamentos aplicáveis. Atua também de forma consultiva, apoiando as demais áreas de negócio e os administradores, além de assessorar na prestação de contas a órgãos públicos, como CVM, B3 e Juntas Comerciais.

## Entre suas atribuições, destacam-se:

Participação na elaboração e revisão de documentos associados a atos societários e a informações periódicas da **CPFL Energia** e demais companhias do Grupo como:

- Ritos de Assembleia Geral,
- Formulário de Referência,
- Fatos Relevantes,
- Comunicados ao Mercado,
- Avisos aos Acionistas.

Assessoria na estruturação e capitalização de dívidas, bem como na gestão e análise do cumprimento de covenants não financeiros ligados a questões societárias.

Identificação e controle de partes relacionadas, incluindo a análise e o monitoramento da necessidade de divulgação de transações entre elas.

Realização de due diligence de administradores do Grupo CPFL.

Análise e monitoramento dos CNPJs das empresas do Grupo CPFL.

Gestão e elaboração de procurações *ad negotia* (procurações de negócio).

Condução de processos de reorganização societária.

# Diretoria de Governança Corporativa

## Coordenação de Assuntos Do Conselho De Administração

Criada em 2021, por meio do *Corporate Culture Inclusion Program* (“CCIP”), a Coordenação de Assuntos do Conselho de Administração (também conhecida como “Área de Monitoramento”) tem como objetivo fomentar a transparência, a responsabilização e a sustentabilidade da atuação da Governança Corporativa no Grupo CPFL. A área acompanha temas estratégicos e projetos de interesse do Conselho de Administração, além de monitorar a execução e o desenvolvimento dos assuntos deliberados pelo órgão, com suporte das áreas de negócio do Grupo.

Como resultado desse trabalho, e por meio da apresentação de KPIs, o Conselho conta com uma ferramenta de gestão pioneira no mercado brasileiro para os processos de Governança do Grupo CPFL. Em 2025, a Coordenação monitorou as atividades e processos de *Legal Operations*, atuando na criação e estruturação de KPIs e relatórios que geram dados relevantes para a Diretoria de Governança Corporativa.

## Esse monitoramento contempla diferentes frentes, como:

Identificação, mapeamento e acompanhamento recorrente de prêmios que a Companhia participa.

Acompanhamento das deliberações, garantindo sua efetivação conforme parâmetros aprovados, a partir de diversos fluxos de controle.

Monitoramento do desenvolvimento e da execução de contratos celebrados após aprovação nos órgãos de Governança Corporativa.

Geração de KPIs e outros indicadores referentes a todos os temas acompanhados, com reporte periódico dos dados coletados.

Condução e participação em benchmarks.

Elaboração de respostas e fornecimento de evidências para formulários, questionários, prêmios e índices de Governança Corporativa, como ISE, ABRADÉE, World Finance, CDP e Informe de Governança.



Nesse período, foram monitorados 264 tópicos e publicadas 42 newsletters relacionadas a temas centrais para o Conselho. Com o objetivo de contribuir para a criação de indicadores que orientem a tomada de decisão da liderança, a área mapeia e monitora, de forma recorrente, os temas deliberativos aprovados nos órgãos de Governança da Companhia.

# Sistemas digitais de Governança Corporativa



## Portal de Governança Corporativa:

Dá acesso às principais novidades sobre Governança Corporativa e aos documentos societários, tais como:

Estatuto e Contratos Sociais das empresas do Grupo CPFL, Procurações de Negócios, Painel Societário contendo as principais informações sobre as empresas do Grupo CPFL e os membros de seus respectivos órgãos de Governança Corporativa, Orientações gerais para submissão de temas no Sistema de Governança Corporativa e direcionamento para outras plataformas internas de interesse.



## Sistema de Governança Corporativa:

Conta com um sistema desenvolvido especialmente para otimizar a submissão de temas para apreciação, compartilhamento e o acesso às informações relacionadas as reuniões a serem realizadas no âmbito dos órgãos de Governança Corporativa. Essa ferramenta tem o objetivo de promover maior agilidade, transparência e eficiência na gestão dos dados, contribuindo para a tomada de decisões mais assertivas e colaborativas no dia a dia.



## Plataforma de Consultas:

Auxilia na centralização das dúvidas e demandas provenientes das áreas internas. Essa ferramenta foi desenvolvida para organizar, registrar e direcionar de forma eficiente os questionamentos recebidos, permitindo maior controle, rastreabilidade e uniformidade nas respostas, além de facilitar o acompanhamento dos atendimentos e a identificação de oportunidades de melhoria nos processos internos.



## Aplicativo Monitoramento de Deliberativos:

Plataforma estratégica dedicada a converter as resoluções do Conselho de Administração e da Diretoria Executiva em KPIs de performance estratégica. A solução assegura a rastreabilidade integral do ciclo de vida dos temas deliberados, garantindo que a execução esteja em concordância com as diretrizes aprovadas pelos órgãos colegiados e promovendo a sustentabilidade corporativa.

A Diretoria de Governança Corporativa, buscando melhorar a experiência de seus clientes internos, estruturou diversas plataformas para permitir o acesso aos documentos necessários para a rotina das áreas internas, a submissão de temas para apreciação pelos órgãos de Governança Corporativa e a realização de consultas para esclarecimento de dúvidas.

# NOSSOS INDICADORES DE PERFORMANCE E TENDÊNCIAS

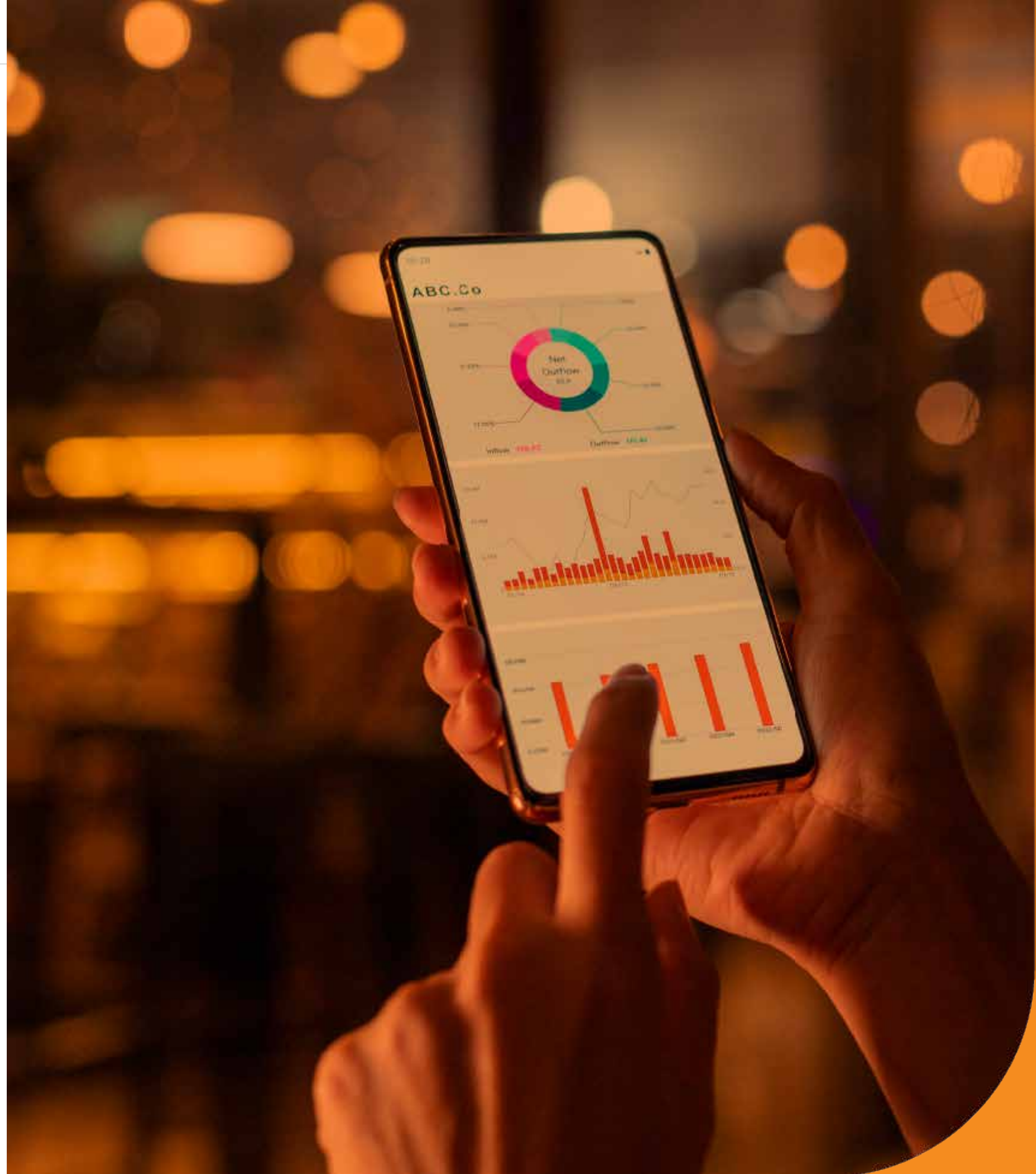


# Nossos indicadores de performance e tendências

A criação de indicadores é um processo essencial para a Diretoria de Governança Corporativa e para a avaliação do desempenho da Companhia em relação aos aspectos de Governança esperados pelo mercado.

Esses indicadores são resultado das análises realizadas regularmente pela área de Monitoramento, que busca atender às solicitações dos órgãos administrativos da **CPFL Energia** e identificar tendências de mercado e de Governança Corporativa.

O acompanhamento dessas tendências é fundamental para antecipar mudanças e adaptar estratégias de forma proativa, fortalecendo a atuação da Companhia no cenário corporativo.



# Nossos indicadores de performance e tendências

## Radar de Resultados e Engajamento em Governança Corporativa

**A área de Monitoramento acompanha e analisa de forma estruturada tendências emergentes, atualizações legislativas, cursos educacionais e outros tópicos críticos relacionados à Governança Corporativa.**

Para oferecer uma visão clara sobre onde concentrar os esforços da Diretoria para melhorar o desempenho da Companhia é feito:

- Mapeamento de prêmios, questionários, índices e relatórios de mercado em que a **CPFL Energia** participa;
- Benchmarks buscando obter informações quantitativas sobre os órgãos de Governança, como o número de membros efetivos, independentes e mulheres, bem como quaisquer outros dados relevantes sobre as suas características;
- Levantamentos adicionais para melhor entendimento e conhecimento das práticas de mercado e eventuais tendências de Governança Corporativa.

### Engajamento em Tendências de Mercado

A identificação contínua de tendências não é uma atribuição restrita à Coordenação, mas um esforço que beneficia toda a Diretoria. Essa atuação amplia o impacto estratégico da Governança Corporativa, fortalecendo o posicionamento da Companhia diante de mudanças e oportunidades no mercado.

Todas essas iniciativas, ainda que sigam fluxos distintos, têm um mesmo propósito: identificar oportunidades de aprimoramento e levá-las à alta administração. Dessa forma, transformam-se em planos de ação concretos que fortalecem os procedimentos internos, elevam a eficiência da Governança Corporativa e direcionam os esforços para a melhoria contínua do desempenho da **CPFL Energia**.

# Nossos indicadores de performance e tendências



## Painel Executivo de Monitoramento de Governança Corporativa

Nas próximas páginas vamos apresentar um conjunto de informações que consolida os principais indicadores da estrutura de Governança Corporativa da **CPFL Energia**. Ao reforçar os pilares de **transparência, responsabilização e sustentabilidade**, esses indicadores fortalecem a eficiência nos processos decisórios, asseguram a aderência às melhores práticas de Governança Corporativa e contribuem para a geração de valor para acionistas e demais stakeholders.

# Nossos indicadores de performance e tendências

## Painel Executivo de Monitoramento de Governança Corporativa

### Reportes de Monitoramento

A Coordenação de Assuntos do Conselho de Administração elabora e envia reportes para diversos públicos internos da Companhia, atuando como um canal de comunicação sobre assuntos estratégicos do Conselho de Administração, da Diretoria Executiva, de Diretores e Gerentes.

Entre os materiais produzidos está o reporte mensal destinado ao Conselho de Administração, que aborda temas considerados relevantes por seus membros.



Indicadores de Governança garantem transparência, responsabilização e sustentabilidade, reforçando o compromisso da CPFL com valor e desenvolvimento responsável.

### Em 2025, foram elaboradas os seguintes reportes:

<b>Legal Ops</b> Análise de dados da Diretoria de Governança Corporativa	<b>12</b> Edições	<b>75</b> Temas
<b>Dynamic Report</b> Tendências macroeconômicas e do setor elétrico	<b>12</b> Edições	<b>232</b> Temas
<b>BoD Tracker</b> Assuntos estratégicos e acompanhamento das deliberações	<b>12</b> Edições	<b>100</b> Temas
<b>BoE Tracker</b> Assuntos estratégicos e acompanhamento das deliberações	<b>4</b> Edições	<b>21</b> Temas
<b>Subs Deliberative</b> Reporte de matérias deliberativas das subsidiárias do Grupo CPFL	<b>2</b> Edições	<b>2</b> Temas
<b>Gerencial</b> KPIs estratégicos que asseguram a responsabilização e a transparência nas decisões executivas	<b>3</b> Edições	
<b>Strategic Concerns</b> Esclarecimentos aos membros da Diretoria Executiva e Conselho de Administração	<b>24</b> Edições	<b>27</b> Temas

# Nossos indicadores de performance e tendências

Painel Executivo de Monitoramento de Governança Corporativa

Reportes de Monitoramento

## Perfil Conselho de Administração

O Conselho de Administração é composto por 7 membros: 5 homens e 2 mulheres sendo 29% de membros independentes:

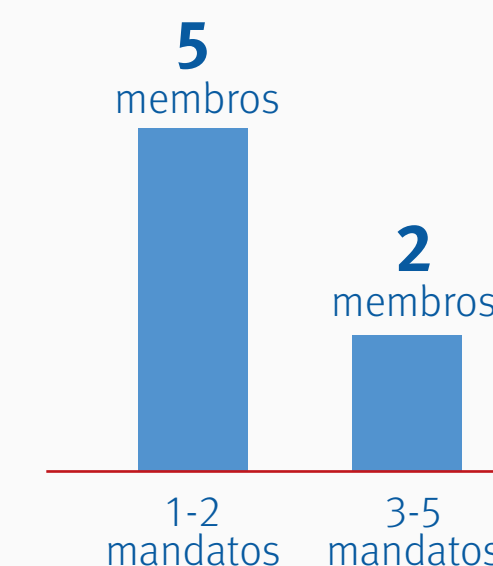


### Legenda

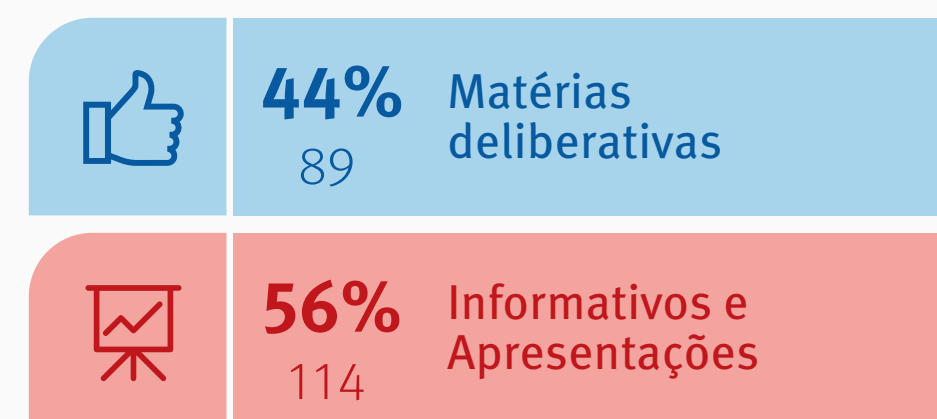
- Mulher independente
- Mulher não independente
- Homem independente
- Homem não independente

## Tempo de mandato

A maioria dos membros, cinco ao todo, atuou entre 1 e 2 mandatos, enquanto um grupo menor, formado por dois membros, completou de 3 a 5 mandatos.



## Agenda do Conselho



## Atividades



Gráfico: Dados de 2025

# Nossos indicadores de performance e tendências

Painel Executivo de Monitoramento de Governança Corporativa

## Reportes de Monitoramento

### Consulta e informações adicionais

Acesse o Parecer do Conselho Fiscal de 2025, para mais detalhes sobre a opinião dos conselheiros sobre a conformidade das contas e demonstrações financeiras da Companhia



**Acessar documento**

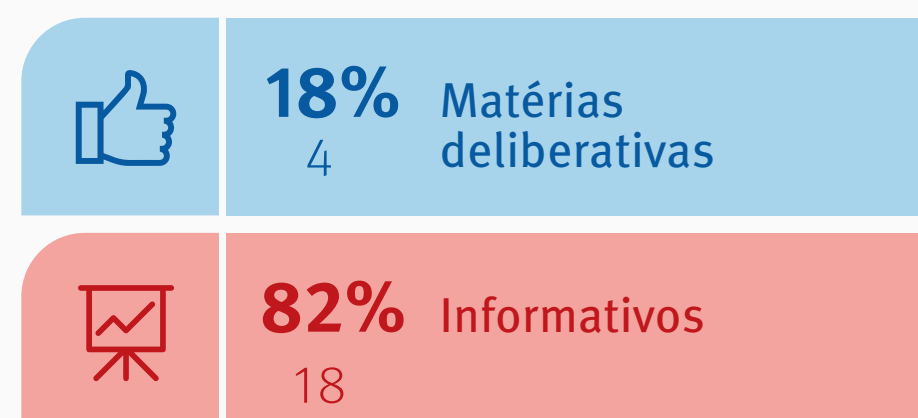
## Perfil do Conselho Fiscal



### Legenda

- Membro homem
- Membro homem indicado por minoritários

## Agenda do Conselho



## Atividades

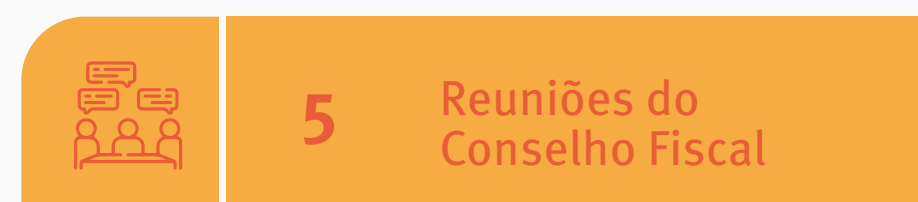


Gráfico: Dados de 2025

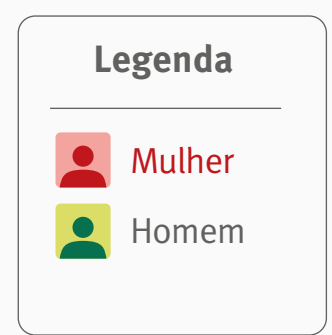
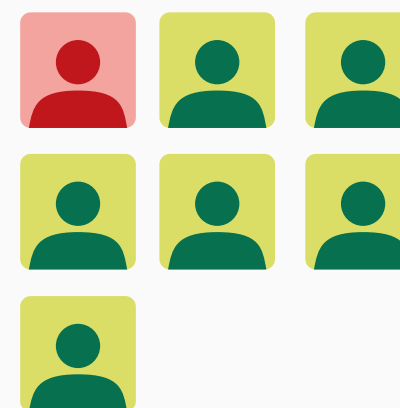
# Nossos indicadores de performance e tendências

Painel Executivo de Monitoramento de Governança Corporativa

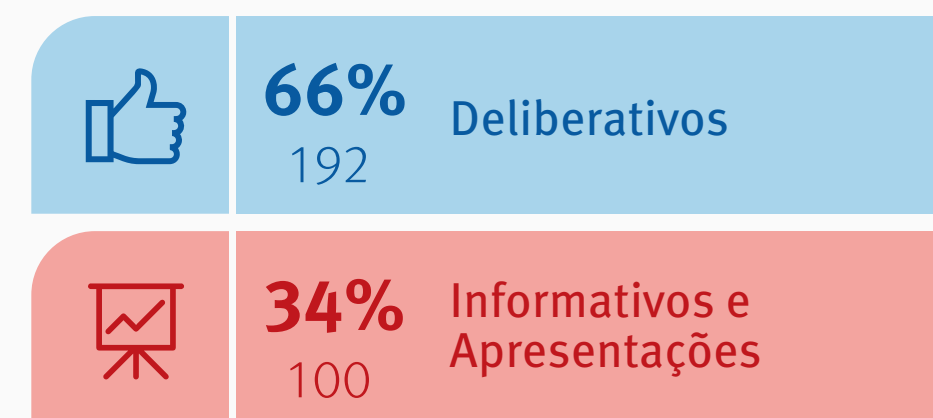
Reportes de Monitoramento

## Perfil da Diretoria Executiva

7 membros



## Agenda da Diretoria



## Atividades da Diretoria

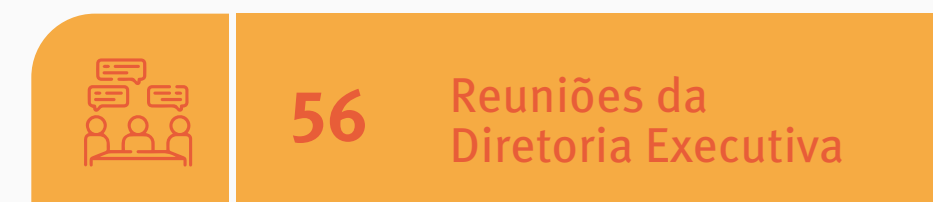


Gráfico: Dados de 2025

# TRANSPARÊNCIA EM FOCO: DADOS E INFORMAÇÕES COMPLEMENTARES



# Transparência em foco: Dados e informações complementares



## Agenda dos Órgãos de Governança Corporativa

Em 2025, a agenda dos Órgãos de Governança abrangeu tanto assuntos recorrentes quanto temas estratégicos, refletindo o compromisso da Administração do Grupo CPFL com a gestão responsável, a mitigação de riscos, a conformidade regulatória e a geração de valor sustentável

### Os temas foram divididos nas seguintes classificações:

- Temas ESG
- Apresentações Periódicas ao CA
- Finanças
- Suprimentos
- Auditoria, Riscos, Compliance e Proteção de Dados
- Projetos de M&A, Greenfield e Brownfield
- Litígios
- Compra e Venda de Energia
- Assuntos Regulatórios

# Transparência em foco: Dados e informações complementares

Agenda dos Órgãos de Governança  
Corporativa

## Temas ESG (Ambiental, Social e Governança)

### Plano ESG 2030:

Apresentações regulares de atualização sobre o **andamento das metas** e das iniciativas previstas, com foco nos pilares: ambiental, social e de governança; bem como **revisão anual**.

### Gestão de Crises Climáticas:

Deliberações e apresentações do **comitê de crise** instaurado em resposta às enchentes no Rio Grande do Sul, incluindo medidas emergenciais e planos de recuperação.

### Políticas Ambientais:

Acompanhamento e discussão das políticas ambientais da organização, com destaque para **metas de redução de emissões, uso sustentável de recursos e preservação da biodiversidade**.

### Políticas de Saúde e Segurança:

Avaliação das diretrizes e práticas voltadas **à saúde e segurança dos colaboradores**, com foco na **prevenção de acidentes**, no bem-estar no ambiente de trabalho e na conformidade regulatória.

### Governança Corporativa:

**Atualização de documentos de Governança Corporativa (Estatutos e Contratos Sociais, Regimentos Internos de Órgãos)**; análise dos critérios para a eleição de membros dos órgãos de governança, assegurando transparência, diversidade e alinhamento às melhores práticas de mercado.



# Transparência em foco: Dados e informações complementares

Agenda dos Órgãos de Governança  
Corporativa



## Apresentações Periódicas ao Conselho de Administração:

### Segurança do trabalho:

Relatórios de acompanhamento periódico dos **indicadores de desempenho em segurança do trabalho**, incluindo análise de incidentes, ações preventivas e iniciativas reconhecidas em premiações do setor.

### Iniciativas Estratégicas de Desenvolvimento de Negócios:

**Acompanhamento de novos projetos**, parcerias, expansão de mercado e ações de inovação.

### Integridade e Segurança de Barragens:

Atualizações sobre inspeções técnicas, **planos de ação** corretiva e gestão de riscos.

# Transparência em foco: Dados e informações complementares

Agenda dos Órgãos de Governança Corporativa

## Finanças:

### Demonstrações Financeiras e Informações Financeiras Trimestrais:

Apresentação dos **resultados consolidados por trimestre**, com análise de desempenho, variações relevantes e comparativos com períodos anteriores.

### Orçamento Anual: detalhamento das projeções

Discussão e aprovação do orçamento anual, incluindo **detalhamento das projeções** de receitas, despesas, investimentos e metas financeiras.

### Plano de Financiamento:

Definição de **estratégias de captação de recursos** para suportar investimentos e operações, considerando fontes internas e externas de financiamento.

### Dividendos e Juros sobre Capital Próprio (JCP):

Declaração, propostas e deliberações sobre a distribuição de dividendos e JCP aos acionistas, **em conformidade com a política de remuneração do capital** e a legislação vigente.

### Aumento e Redução de Capital Social:

Avaliação e aprovação de operações em empresas subsidiárias e afiliadas, **visando à otimização da estrutura societária e financeira** do Grupo CPFL.



# Transparência em foco: Dados e informações complementares

Agenda dos Órgãos de Governança  
Corporativa

## Suprimentos:

### Aquisição de bens e materiais:

Processos conduzidos com **foco na eficiência**, no cumprimento das políticas internas e no alinhamento aos objetivos estratégicos da Companhia.

### Contratação de Serviços:

Procedimentos para a contratação de serviços e fornecedores, com **definição de critérios de seleção, gestão de contratos e adoção de práticas sustentáveis e éticas** em toda a cadeia de suprimentos.



# Transparência em foco: Dados e informações complementares

Agenda dos Órgãos de Governança Corporativa



## Auditoria, Riscos, Integridade e Proteção de Dados:

### Auditoria Interna e Revisão de Regulamentos Internos:

**Avaliação contínua da conformidade e da eficácia** dos processos internos, incluindo revisões de regulamentos e políticas corporativas, assegurando aderência às melhores práticas e exigências legais.

### Indicadores do Programa de Governança e Proteção de Dados:

Monitoramento dos principais **indicadores de desempenho relacionados à proteção de dados pessoais e à governança** da informação, em conformidade com a Lei Geral de Proteção de Dados (LGPD) e demais normativas aplicáveis.

### Acompanhamento do Plano de Auditoria Interna:

**Supervisão da execução do plano anual de auditoria interna**, garantindo transparência e efetividade no processo de controle.

### Programa de Integridade:

Análise da **performance e efetividade** das ações do **Programa de Integridade** do Grupo CPFL, contendo os principais resultados e indicadores, com o objetivo de monitorar a sua implementação.

### Mapa de Riscos Corporativos:

Exame do Mapa de Riscos Corporativo, das **classificações** de riscos e de **indicadores**, além dos **planos de ação**.

# Transparência em foco: Dados e informações complementares

Agenda dos Órgãos de Governança  
Corporativa

## Projetos de M&A, Greenfield e Brownfield:

### Reestruturação Societária:

Avaliação e implementação de mudanças na estrutura societária das empresas do grupo, com **foco em otimização operacional e alinhamento estratégico**.

### Projetos de Fusões e Aquisições:

Análise e acompanhamento de **oportunidades** de fusões, aquisições e parcerias estratégicas.

# Transparência em foco: Dados e informações complementares

Agenda dos Órgãos de Governança  
Corporativa

## Litígios:

### Acordos e Processos:

Deliberação com foco na **mitigação de riscos legais e na resolução eficiente** de disputas.

### Visão Geral das Contingências Jurídicas:

Apresentação consolidada das contingências jurídicas da companhia, classificadas por risco e valor estimado, com **foco na transparência** e no cumprimento das exigências legais.



# Transparência em foco: Dados e informações complementares

Agenda dos Órgãos de Governança Corporativa

## Compra e Venda de Energia:

### Contratação de Energia no Ambiente de Contratação Regulada (ACR):

Acompanhamento das operações de compra e venda de energia por meio de **leilões regulados**.

### Negociação no Ambiente de Contratação Livre (ACL):

Definição e execução de estratégias de comercialização de energia no **mercado livre**.

### Leilões de Energia Nova:

**Participação nos leilões de energia nova**, conforme diretrizes estabelecidas pela Agência Nacional de Energia Elétrica (ANEEL) e pelo Ministério de Minas e Energia (MME).

### Mecanismo de Compensação de Sobras e Déficits de Energia Nova (MCSDEN):

Análise e acompanhamento do **mecanismo regulatório** que ajusta a diferença entre a energia contratada e a efetivamente entregue, **com foco na mitigação de riscos operacionais**.



# Transparência em foco: Dados e informações complementares

Agenda dos Órgãos de Governança  
Corporativa

## Assuntos Regulatórios:

### Leilões de Transmissão:

Deliberação sobre oportunidades e obrigações decorrentes da **participação em leilões de concessão de linhas de transmissão**, considerando critérios técnicos, econômicos e regulatórios.

### Montante de Uso do Sistema de Transmissão (MUST):

Gestão do montante de uso contratado do sistema de transmissão, com foco na **alocação eficiente da capacidade** e no cumprimento das exigências regulatórias.

### Contrato de Uso do Sistema de Transmissão (CUST):

Análise e acompanhamento dos contratos firmados para o uso da infraestrutura de transmissão, **assegurando conformidade** com os termos regulatórios e operacionais.

### Reajuste Tarifário:

Deliberação sobre pleitos junto à Agência Nacional de Energia Elétrica (ANEEL), visando garantir o **equilíbrio econômico-financeiro dos contratos de concessão** no setor elétrico.



# Transparência em foco: Dados e informações complementares

A sistemática de acompanhamento e deliberação desses temas **reforça o papel dos órgãos de Governança Corporativa na condução estratégica e no alinhamento às melhores práticas** de mercado.

Confira os dados consolidados, com a distribuição mensal detalhada dos itens por categoria em 2025.

● Matéria apreciada ○ Matéria não apreciada

## Agenda dos Órgãos de Governança Corporativa

TEMA	Jan	Fev	Mar	Abr	Mai	Jun	Jul	Ago	Set	Out	Nov	Dez
ESG - Ambiental, Social e Governança	●	●	●	●	●	●	●	●	●	●	●	●
Apresentações Periódicas	●	●	●	●	●	●	●	●	●	●	●	●
Finanças	●	●	●	●	●	●	●	●	●	●	●	●
Suprimentos	●	●	●	●	●	●	●	●	●	●	●	●
Auditoria, Riscos, Integridade e Proteção de Dados	●	●	●	●	○	●	●	●	○	●	○	○
Projetos M&A, Greenfield e Brownfield	○	●	●	●	●	●	●	○	●	●	●	●
Litígios	○	○	●	●	●	○	●	●	○	●	●	●
Compra e Venda de Energia	●	●	●	●	●	●	●	●	●	●	●	○
Assuntos Regulatórios	○	○	○	●	○	●	○	○	●	○	○	○

# Transparência em foco: Dados e informações complementares

CPFL Energia na Mídia



Reconhecimentos em Governança não são apenas prêmios: são **sinais de que estamos no caminho certo**. Cada conquista evidencia as melhores práticas do mercado, validadas também por instituições como Proxy e Rating Agencies, e inspira melhorias nos nossos processos internos, fortalecendo a tomada de decisão estratégica da CPFL Energia.

Essas iniciativas **reforçam nossa reputação, estimulam o engajamento** de colaboradores e stakeholders e **consolidam as melhores práticas** de governança.

**A participação da Diretoria de Governança Corporativa** nesse movimento, ainda que em iniciativas que não são exclusivamente de sua responsabilidade, é **estratégica**. Atuando em conjunto com as áreas de negócio, a Diretoria exerce seu papel de facilitadora e guardiã das boas práticas, ampliando o alcance da cultura organizacional e apoiando resultados sustentáveis.

A presença institucional nesses reconhecimentos também potencializa sua visibilidade, seja na mídia ou em canais internos, fortalecendo a

reputação da empresa, transmitindo credibilidade ao mercado e reafirmando nosso compromisso com práticas responsáveis e alinhadas às melhores referências.

Mais do que troféus, os **reconhecimentos são oportunidades de evolução contínua**, que se tornam ainda mais eficazes quando construídas em parceria entre a Governança e as áreas de negócio, **gerando valor para a sociedade, para os acionistas e para todos que caminham conosco**.

# Transparência em foco: Dados e informações complementares

Ações de Governança Corporativa



A CPFL Energia mantém um forte compromisso com o compartilhamento de regras e melhores práticas de governança corporativa entre os membros de seus Órgãos de Governança.

Por isso, desde 2013 é associada ao Instituto Brasileiro de Governança Corporativa (IBGC). A partir de 2025, esse vínculo ganhou ainda mais relevância com a participação do Diretor Raphael Martins Bombonato na Comissão de Governance Officer do Instituto, permitindo acompanhar de perto as principais novidades e tendências sobre o tema.

## CCIP - Programa de Inclusão na Cultura Corporativa

Lançado internamente no ano de 2020, o CCIP tinha como objetivo fortalecer a comunicação entre os Órgãos de Governança e as demais partes interessadas do Grupo CPFL, além de promover sinergias com a acionista State Grid, construindo uma cultura mais inclusiva e alinhada à nossa estratégia de longo prazo.

Embora tenha sido encerrado, o CCIP deixou como legado o aprimoramento contínuo das práticas de governança, inspiradas nos melhores padrões locais e internacionais.



CPFL conduz processos de **onboarding e treinamentos para novos conselheiros, membros e colaboradores** de diferentes áreas, reforçando o desenvolvimento contínuo e o fortalecimento da cultura de governança em todo o Grupo.

# Transparência em foco: Dados e informações complementares

## Ações de Governança Corporativa

### CEIP - Programa de Integração e Educação Continuada

Uma das iniciativas atuais, **o CEIP está voltado à capacitação dos membros dos órgãos de governança.** Realizado em agendas periódicas, o CEIP tem como objetivo atualizar e desenvolver executivos em temas ESG, apoiando-os na tomada de decisões mais qualificadas.

Em 2025, o programa promoveu **dois encontros**: em junho, sobre "Estratégias para Mudanças Climáticas", e em outubro, sobre "Ética Corporativa e Responsabilidade da Administração".



CEIP "Liderando Estratégias para Mudanças Climáticas", realizado em 17 de junho de 2025, com Chou Sin Chan e Jorge Soto



CEIP sobre Ética Corporativa e Responsabilidade da Administração, realizado em 30 de outubro de 2025, com Carlos Ayres

# Transparência em foco: Dados e informações complementares

## Ações de Governança Corporativa

2025



**Maio: (Dia 3)**

- Congresso Nacional de ESG



**Junho: (Dia 3)**

- Spotlight



**Setembro: (Dia 12)**

- Conexão Governança Capítulo do Interior Paulista IBGC (Diretor de Meio Ambiente e Sustentabilidade, Rodolfo Sirol)



**Novembro: (Dia 6)**

- Governance & Strategy Program – Energy Foresight



**Outubro: (Dias 22, 23 e 24)**

- Fenalaw



**Outubro: (Dia 08 e 09)**

- Congresso IBGC

# Transparência em foco: Dados e informações complementares

O site de Relações com Investidores da CPFL Energia reúne documentos essenciais no tópico de Governança Corporativa, que delineiam a estrutura de governança do Grupo CPFL.

Entre esses documentos estão as Políticas, que, por seu caráter estratégico, definem as diretrizes gerais dos nossos negócios. Por isso, exigem aprovação do Conselho de Administração da CPFL Energia e ampla divulgação aos nossos stakeholders.

## Divulgação das políticas da CPFL Energia



De acordo com o Manual de Gestão de Documentos do Grupo CPFL, a Diretoria de Excelência Empresarial é responsável por gerenciar a estrutura de documentos, garantindo a conformidade com a metodologia interna e com a periodicidade de revisão definida para cada tipo de documento, sempre garantindo sua atualização.

# Transparência em foco: Dados e informações complementares

## Divulgação das políticas da CPFL Energia

### Divulgação de Ato ou Fato Relevante

Com o objetivo de regulamentar o cumprimento das obrigações previstas na Resolução CVM nº 44/21, referentes a:

- Procedimentos para a divulgação e o uso de informações sobre Ato ou Fato Relevante;
- Procedimentos para a manutenção de sigilo acerca de Ato ou Fato Relevante ainda não divulgado ao mercado pelas empresas do Grupo CPFL.

Inclui também a definição de Ato ou Fato Relevante e os casos em que cabe a divulgação por meio de Comunicado ao Mercado.

[Clique para acessar](#)

### Negociação de Valores Mobiliários de Emissão da CPFL Energia

Estabelece normas para assegurar uma negociação ordenada e transparente de valores mobiliários por pessoas vinculadas ao Grupo CPFL. Inclui:

- Definição de períodos de vedação de negociação;
- Responsabilidades do Diretor de Relações com Investidores;
- Infrações, sanções e penalidades em caso de descumprimento da política.

[Clique para acessar](#)

### Gestão Corporativa de Riscos

Definição do Mapa de Riscos Corporativos, consolidando modelos de riscos organizados em diferentes categorias.

**Objetivo:** assegurar uma gestão eficaz dos riscos, com monitoramento de indicadores, identificação de tendências e definição de planos de ação específicos para cada modelo.

**Revisão periódica:** estabelece a atualização regular dos modelos de risco para atendimento de melhorias

**Responsabilidades:** define papéis e atribuições do Conselho de Administração, Comitê de Auditoria, Diretoria Executiva, Diretor Presidente e da Diretoria de Auditoria, Riscos, Integridade e DPO.

[Clique para acessar](#)

### Anticorrupção

Estabelece regras de controle e combate à corrupção, incluindo a apuração de denúncias e a aplicação de medidas disciplinares.

**Responsabilidades:** define papéis específicos para o Conselho de Administração, Diretoria Executiva e Área de Ética e Integridade.

Com o objetivo de reforçar:

- a proibição da corrupção e do suborno;
- o cumprimento das Normas Anticorrupção e Antissuborno;
- comprometimento em atender aos requisitos do Sistema de Gestão Anticorrupção e Antissuborno;
- o compromisso com a melhoria contínua desse Sistema.

[Clique para acessar](#)

# Transparência em foco: Dados e informações complementares

## Divulgação das políticas da CPFL Energia

### Partes Relacionadas

Define regras e procedimentos aplicáveis a transações com partes relacionadas e situações de conflito de interesse.

**Objetivo:** definir papéis, deveres e responsabilidades, assegurando que todas as operações sejam conduzidas com transparência, imparcialidade, comutatividade e integridade, em alinhamento aos interesses dos acionistas, investidores, clientes, órgãos reguladores e demais stakeholders

Além disso, estabelece as formas de divulgação, conforme lei ou normativo aplicável.

[Clique para acessar](#)

### Relacionamento com Stakeholders

Prevê a identificação e priorização das partes interessadas, bem como a definição de estratégias específicas de engajamento e formas de comunicação com esses públicos

[Clique para acessar](#)

### Distribuição de Dividendos

Estabelece diretrizes, critérios e procedimentos para a distribuição de dividendos (obrigatórios, intermediários ou intercalares) e de juros sobre capital próprio (JCP) aos acionistas do Grupo CPFL, incluindo a definição da periodicidade dos pagamentos e as hipóteses de retenção ou suspensão do repasse.

[Clique para acessar](#)

### Nomeação para membros do CA, da DE e Comitês

Define procedimentos, diretrizes e critérios de elegibilidade a serem observados no processo de indicação de membros dos órgãos de Governança Corporativa do Grupo CPFL.

[Clique para acessar](#)

# Transparência em foco: Dados e informações complementares

## Divulgação das políticas da CPFL Energia

### Remuneração dos Membros do CA, da DE do CF e Comitês

Definição de diretrizes sobre remuneração fixa e variável, benefícios e incentivos de curto e longo prazo dos membros dos órgãos de Governança Corporativa do Grupo CPFL.

 [Clique para acessar](#)

### Contratação de Serviços de Auditoria Independente e Extra-Auditoria

Assegura a independência, imparcialidade e capacidade técnica dos auditores;

Define situações que podem comprometer essa independência; estabelece serviços proibidos;


Fixa, conforme a legislação, o prazo máximo de 5 anos consecutivos para a prestação de serviços de auditoria.

 [Clique para acessar](#)

### Segurança da Informação

Estabelece regras para proteção das informações de propriedade ou sob custódia do Grupo CPFL, incluindo critérios de classificação (relevância, requisitos legais, sensibilidade e criticidade).

O objetivo é proteger os ativos de informação e assegurar a continuidade dos negócios, garantindo confidencialidade, integridade e disponibilidade dos dados e sistemas.

 [Clique para acessar](#)

### Investimento Social

Define diretrizes para o investimento social privado e não voluntário do Grupo CPFL, priorizando o desenvolvimento de comunidades por meio de programas e projetos sociais próprios e/ou em parceria.

 [Clique para acessar](#)

# Transparência em foco: Dados e informações complementares

## Divulgação das políticas da CPFL Energia

### Sustentabilidade

Estabelece diretrizes para garantir a perenidade do grupo, mitigar impactos socioambientais negativos, gerar e compartilhar valor com os stakeholders e manter serviços de alta qualidade.

**Objetivo:** impulsionar a transição para um modelo de produção e consumo de energia mais sustentável, seguro e inteligente, ampliando os impactos positivos do negócio.

Estabelecimento de responsabilidade para: Conselho de Administração, Comitê de Estratégia, Crescimento, Inovação e ESG, Diretoria Executiva, Vice-Presidência Jurídica e de Relações Institucionais, Comitê de Sustentabilidade e Diretoria de Meio Ambiente e Sustentabilidade.

[Clique para acessar](#)

### Meio Ambiente

Formaliza os compromissos do Grupo CPFL na área ambiental, em alinhamento com compromissos públicos assumidos no Pacto Global da Organização das Nações Unidas (ONU), com os Objetivos de Desenvolvimento Sustentável (ODS) da Agenda 2030 e com os padrões internacionais estabelecidos pela norma ISO 14001.

[Clique para acessar](#)

### Qualidade

Formaliza o compromisso com o foco no cliente e a melhoria contínua dos processos, promovendo a excelência, a satisfação dos stakeholders e o desenvolvimento das pessoas. Estabelecimento de responsabilidade para: Conselho de Administração, Comitê dos Sistemas de Gestão, Diretoria Executiva e Diretoria de Excelência Empresarial.

[Clique para acessar](#)

### Saúde e Segurança do Trabalho

Formaliza o compromisso do Grupo CPFL com a segurança como valor essencial. Estabelece diretrizes para garantir excelência, inovação e segurança em produtos e processos, contribuindo para o desenvolvimento sustentável. Define responsabilidades do: Conselho de Administração, Comitê de Segurança, Comitê dos Sistemas de Gestão, Diretoria Executiva e Diretoria de Recursos Humanos.

[Clique para acessar](#)

# Quer saber mais sobre a nossa Governança Corporativa?

Visite em nosso site de Relações com Investidores, só clicar no link dos temas abaixo!

Clique no botão abaixo e acesse as respostas às principais dúvidas sobre a CPFL Energia.

PERGUNTAS  
FREQUENTES

Consulte os principais documentos que norteiam nossa governança.

ESTATUTOS SOCIAIS,  
CÓDIGOS, POLÍTICAS E  
REGIMENTOS.

Acompanhe nossas práticas e compromissos no relatório “Pratique ou Explique”.

INFORMES DE  
GOVERNANÇA

Entre em contato com a área de Relações com Investidores.

FALE COM O RI

Intro

Sumário

Apresentação

Estrutura

Governança

Indicadores

Transparência

# CRÉDITOS

## CPFL ENERGIA S.A.

Rod. Engenheiro Miguel Noel Nascentes Burnier, 1755  
Parque São Quirino  
Campinas – SP | CEP: 13088-900

## DIREÇÃO-GERAL

Vice-Presidência Jurídica e de Relações Institucionais  
Diretoria de Governança Corporativa  
Diretoria de Comunicação e Relações Institucionais

## CONSULTORIA (REDAÇÃO E EDIÇÃO DE CONTEÚDO)

Daniele Basanela

## PROJETO GRÁFICO, DIAGRAMAÇÃO E DESIGN EDITORIAL

Wesley Gonçalves da Costa

## FOTOGRAFIA

Banco de Imagens CPFL Energia  
Getty Images

## CONTATO

Diretoria de Governança Corporativa  
ig@cpfl.com.br

